

# ВСЕРОССИЙСКАЯ ОЛИМПИАДА ШКОЛЬНИКОВ ПО ГЕОГРАФИИ МУНИЦИПАЛЬНЫЙ ЭТАП

## ТЕОРЕТИЧЕСКИЙ ТУР

10-11 классы

### Уважаемый участник олимпиады!

Вам предстоит выполнить **5 заданий** теоретического тура. Время выполнения заданий теоретического тура **120 минут**.

Выполнение теоретических (письменных) заданий целесообразно организовать следующим образом:

- не спеша, внимательно прочитайте задание и определите, наиболее верный и полный ответ;
- отвечая на теоретические вопросы и выполняя практические задания, обдумайте и сформулируйте конкретный ответ только на поставленный вопрос;
- если Вы отвечаете на задание, связанное с заполнением таблицы или схемы, не старайтесь детализировать информацию, вписывайте только те сведения или данные, которые указаны в вопросе;
- особое внимание обратите на задания, в выполнении которых требуется выразить Ваше мнение с учетом анализа ситуации или поставленной проблемы. Внимательно и вдумчиво определите смысл вопроса и логику ответа (последовательность и точность изложения). Отвечая на вопрос, предлагайте свой вариант решения проблемы, при этом ответ должен быть кратким, но содержать необходимую информацию;
- после выполнения всех предложенных заданий еще раз удостоверьтесь в правильности выбранных Вами ответов и решений.

**Максимальная оценка за выполнение заданий теоретического тура – 61 балл.**

### Задание 1



На протяжении многовековой истории человечества собаки и кошки неизменно выступали в роли спутников человека. Собака была одомашнена 10–14 тысяч лет назад, а кошка – 9-10 тысяч лет тому назад. Изначально роль этих домашних животных рядом с человеком была сугубо практической: собаки выступали сторожами и помогали на охоте, кошки оберегали дом от грызунов. Однако с течением времени, - животные перешли в разряд компаньонов и даже лучших друзей. По разным источникам в мире

насчитывается до 400 пород собак и около 200 – кошек. Среди многочисленных пород собак и кошек существуют такие, названия которых связаны с географическими объектами.

Приведите **по три примера** пород собак и кошек, названия которых связаны с географическими объектами. Укажите в приведенной ниже таблице названия пород животных, географических объектов и их местонахождение, как показано в образце.

порода	название географического объекта	местонахождение географического объекта
<b>Породы собак</b>		
<u><b>Образец</b></u> Сенбернар	Сен-Бернар – два горных перевала	Альпы, на границе европейских стран - Швейцарии и Италии
<b>Породы кошек</b>		
<u><b>Образец</b></u> Серенгети	Национальный парк	Танзания – страна Восточной Африки

## Задание 2

Нейросеть «Миджорни» (MidJourney) создала изображения великих рек России. При разработке учитывался мужской и женский род в названиях рек, поэтому объекты с мужскими названиями изображены в виде мужчин, а женские - в виде женщин. Подсказками являются также внешний вид героев и объекты, которые их окружают. В каждом изображении есть число-подсказка - примерная длина реки.

**Определите реки и подпишите их названия под рисунками.**

**Укажите буквой, какое из приведенных высказываний характерно для каждой из рек:**

А - в верховьях – верблюды, в низовьях – белые медведи;

Б - самая большая дельта в России;

В - «Мать городов русских»;

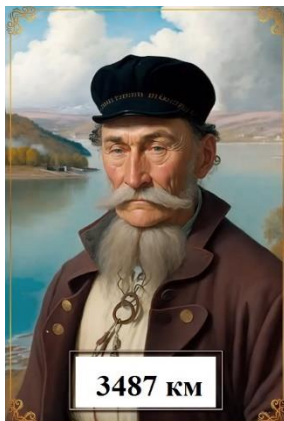
Г - по площади бассейна – первое место в России;

Д - «Восьмая скифская река» – Танаис;

Ж - «Жительница леса».



Название -  
Высказывание -



Название -  
Высказывание -



Название -  
Высказывание -



Название -  
Высказывание -



Название -  
Высказывание -



Название -  
Высказывание -

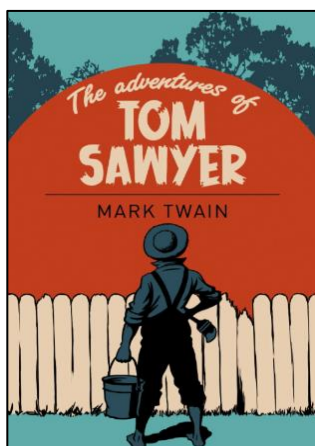
### Задание 3

Рассчитайте долю городского населения в каждом из субъектов Российской Федерации, представленных в таблице. Покажите расчёт. Ответ округлите до десятых. Укажите единицу измерения. Объясните полученные показатели величины доли городского населения в каждом из субъектов.

Субъект РФ	Численность населения, человек, 2024	Численность сельского населения, человек, 2024	Расчёт	Объяснение
г. Москва	13149803	0		
Мурманская область	656438	45803		

Республика Крым	1909499	950965		
Алтайский край	2115308	878184		
Воронежская область	2273417	716808		

#### Задание 4



Большая часть населения государств А, В и Г могут в подлиннике читать произведения Марка Твена. В, Г и Д являются крупными экспортерами пшеницы в мире. Страны А и Б расположены в Европе, В, Г и Д - в Америке. В странах Б и Д говорят на одном и том же языке. Государство Г прославилось хоккеем.

**Назовите эти страны и приведите обоснование своего выбора. Ответ запишите в таблицу.**

Буква	Название страны	Обоснование выбора
А		
Б		
В		
Г		
Д		

**Задание 5**  
(выполняется по фрагментам топографических карт)

*Вопросы 1 – 5 выполняются по фрагменту карты (Рис. 1).*

1. Определите именованный и численный масштаб карты. Ответ поясните.
2. Определите направление течения реки Песочной.
3. На каком берегу реки Песочной расположена церковь в квадрате 9671.
4. Определите характеристики леса в квадрате 0072.

Породный состав	
Средний диаметр ствола	
Среднее расстояние между деревьями	
Средняя высота дерева	

5. Рассчитайте расстояние между населенным пунктами государственной геодезической сети с высотой 247.2 метра в квадрате 9672 и пунктом с высотой 249.1 в квадрате 9874. Ответ поясните.



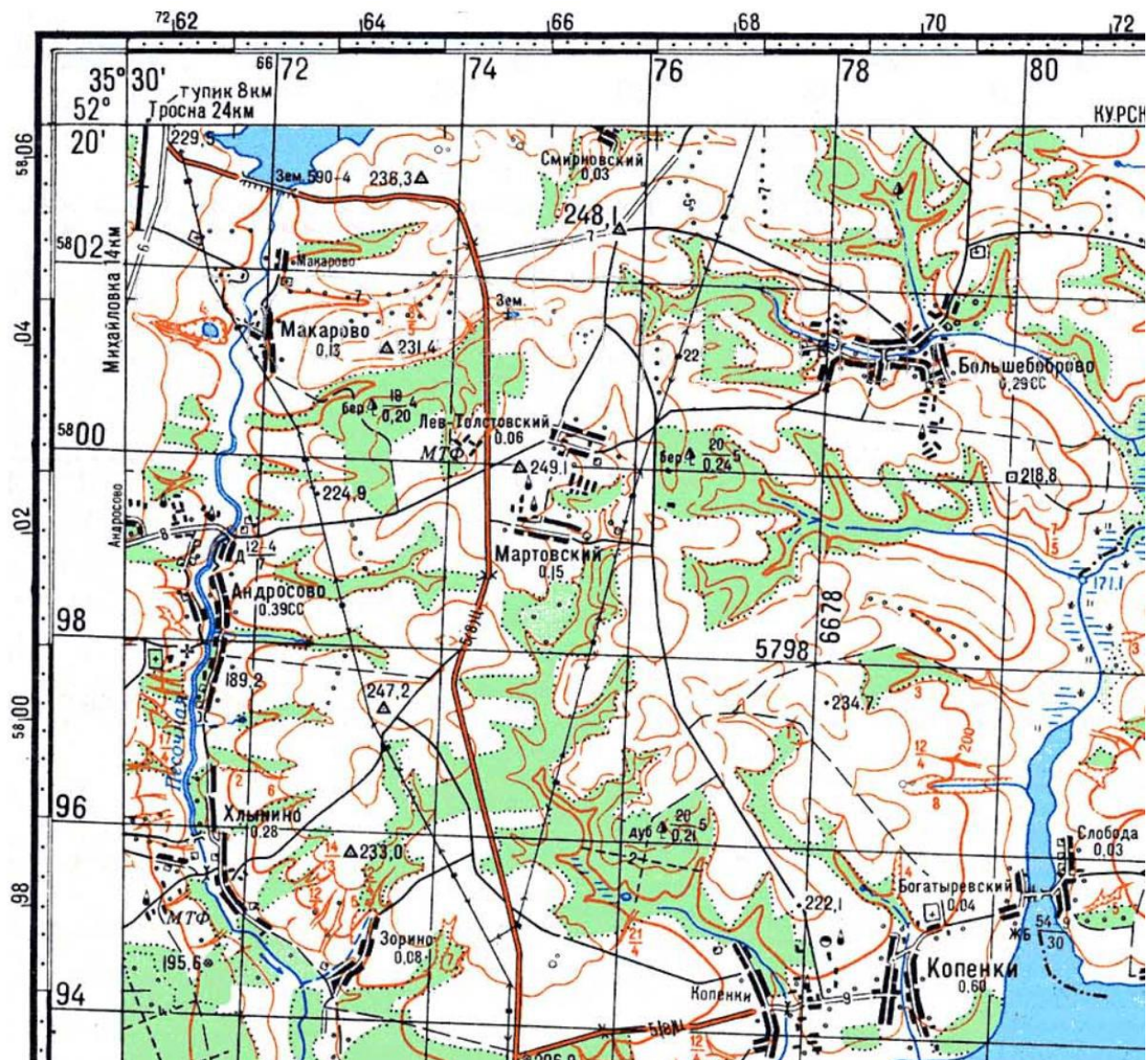


Рис. 1. Фрагмент карты для ответов на вопросы 1 – 5

6. По рисунку 2 определите, через сколько метров проведены горизонтали на карте. Свой ответ обоснуйте.



Рис. 2. Фрагмент карты для ответа на вопрос 6